

УДК 902/903

ББК 63.4

А 87

Утверждено к печати
Ученым советом Института археологии РАН

Редакционная коллегия
Н.А. Макаров (ответственный редактор),
С.В. Шполянский, М.Е. Родина

Составитель
С.В. Шполянский

Издание подготовлено в рамках научной программы
Президиума РАН
«Культурное наследие и духовные ценности России»

Авторы признательны
генеральному директору Владимиро-Суздальского музея-заповедника
С.Е. Мельниковой
за организационную поддержку научного семинара
«Археология Владимиро-Суздальской земли»

Археология Владимиро-Суздальской земли: Материалы научного семинара / Отв. ред.
Н.А. Макаров; сост. С.В. Шполянский — М. : ИА РАН; СПб. : Нестор-История, 2011. —
Вып. 3. — 200 с.: ил.
ISBN 978-5-978187-708-7

ISBN 978-5-978187-708-7



- © Учреждение Российской академии наук
Институт археологии РАН, 2010
- © Государственный историко-архитектурный и
художественный Владимиро-Суздальский музей-
заповедник, 2010
- © Коллектив авторов, 2010

С.В. Очеретина

КОМПЛЕКС НАХОДОК РЫБОЛОВНОГО ИНВЕНТАРЯ ИЗ РАСКОПОК ВО ВЛАДИМИРЕ В 2008 г.

В последние десятилетия вышел ряд работ, посвященных рыболовству и основанных на археологических материалах Новгорода, Пскова, Старой Ладogi, Коломны, Нижнего Новгорода (*Салмина*, 1998; *Тарасов*, 2001; *Мазуров, Цепкин*, 2003; *Грибов, Цепкин*, 2004).

Жители древнего Владимира, расположенного на мысу, который образован реками Клязьма и Лыбедь, также занимались рыболовством. Об этом свидетельствуют находки предметов, связанных с рыболовным промыслом, присутствующие практически во всех коллекциях, полученных при археологических работах в г. Владимире. Однако находки эти обычно бывали немногочисленными, что позволяло делать вывод о второстепенности занятия рыболовством для местного населения.

Работы, проведенные в 2008 г. Автономной некоммерческой организацией «Владимирский центр археологии и реставрации памятников истории и культуры» на территории Ветшаного города, по ул. Герцена, 27 (см. ст. И.А. Очеретина, М.Е. Родиной в этом сборнике), дали новый интересный материал по вопросу занятия рыболовным промыслом жителей города.

В ходе исследования комплекса ям древнерусского периода на южном участке раскопа, особенно ямы 7 — заглубленной в материк части большой жилой постройки, датированной второй половиной XII — началом XIII в., — было обращено внимание на многочисленные находки предметов, связанных с рыболовством.

Исследователь рыболовного промысла древнерусского государства А.В. Куза весь рыболовный инвентарь по назначению и способу применения разделял на 4 основные группы:

1) колющие орудия (орудия ударного действия) — остроги, гарпуны, стрелы, использовавшиеся для индивидуальной добычи рыбы битьем;

2) крючные снасти (рыболовные крючки различных размеров и форм);

3) сетяные снасти. Сами сети, сплетенные из нитей, редко сохраняются. Чаще всего о ловле рыбы сетями говорят находки грузил для них. На Руси еще в домонгольский период было известно несколько типов сетей и, соответственно, несколько типов грузил для них:

А) волоковые сети (отцеживающие). Их протаскивали по реке, как бы процеживая воду, затем сводили концами и вытаскивали на берег или в лодку. Для подобных сетей использовались симметричные грузила с продольной осью отверстия (овальные, цилиндрические и др.). Они имели достаточный вес для удержания сети, а также могли перекакивать через мелкие препятствия, катаясь по дну водоема;

Б) ставные сети (объеживающие). Их ставили в водоеме неподвижно. Рыба сама попадала в них или ее загоняли шумом. Для данных сетей использовались грузила с крепким отверстием, смещенным к краю;

4) запорные системы (различные ловушки, преграды). Археологически очень редко прослеживаются (Куза, 1985. С. 226–228).

В южной части раскопа на ул. Герцена, 27, найдено *68 грузил* — целых и во фрагментах. Среди них 1 грузило каменное, остальные глиняные; 1 грузило округлое с отверстием, смещенным к краю (от ставной сети), остальные — симметричные грузила от волоковых сетей.

57 грузил обнаружено непосредственно в яме 7. Они составляют единый комплекс находок (табл. 1). Все они симметричные с продольным отверстием, т. е. от волоковых сетей. По форме все грузила *овальные продольные*. Размеры и вес грузил несколько различны, но разброс значений невелик. Длина грузил колеблется от 40 до 59 мм, диаметр — от 30 до 38 мм, диаметр отверстия у подавляющего большинства грузил 8 мм. По весу грузила распределяются на 3 группы: легкие (40–50 г — 35,4%), средние (50–60 г — 35,4%) и тяжелые (60–75 г — 29,2%). Распределение грузил по группам практически равномерное, чуть меньше тяжелых грузил. Каждая группа грузил соответствует определенному размеру сетей. Все грузила были изготовлены кустарным способом. Они леплены от руки, поэтому форма их не четко симметричная. На некоторых из них остались следы заглаживания поверхности пальцем. Тесто для изготовления грузил: красножгущая глина с грубыми примесями дресвы и песка. Обжиг неравномерный. Во всех грузилах по длинной оси сделано сквозное отверстие размером 8 мм.

На 21 грузиле имеются процарапанные от руки значки: на 9 грузилах — орнамент в виде зигзага, на 12 — метка в виде галочки (рис. 1). Подобные значки на рыболовном инвентаре встречаются и в других городах. Например, в древнем Пскове 5,5% всех предметов рыболовства имеют отличительные знаки. Е.В. Салмина, подробно изучившая рыболовный промысел Пскова, считает, что в данном случае мы имеем дело со знаками собственности. Вероятно, таким образом хозяин хотел отметить свои грузила. То, что значки не однородны, говорит о том, что одним значком, вероятно, отмечался комплект огрузки одной сети (Салмина, 1998). Придерживаясь данной точки зрения, можно считать, что в яме 7 найдены грузила от нескольких сетей.

Кроме грузил для рыболовных сетей в яме обнаружены редкие находки остатков самих сетей, сплетенных из нитей. Кроме того, найден большой запас самих нитей в виде слежавшихся обгоревших пучков (рис. 2, 1, 2). Находки были рассмотрены сотрудником отдела фондов, реставратором по тканям НГИАМЗ Т.М. Носовой. Определение происхождения нитей было затруднено тем, что они найдены в слое пожара и сами значительно обгорели. Предположительно это нити льна. Именно из льняных нитей издавна вязали сети, т. к. при намокании они становятся прочнее. Из льняной пряжи можно было изготовить снасти высокого качества и достаточно больших размеров.

Вероятно, нити использовались для починки имеющихся сетей или изготовления новых. Однако необходимо отметить, что на раскопе не найдено ни одного инструмента, связанного с плетением сетей (например, костяных игл или кочедыков). Возможно, это связано с плохой сохранностью кости в данном месте.

Так или иначе, многочисленные находки грузил, остатков сетей и сырья для их изготовления позволяют сделать вывод о том, что нами было исследовано жилище людей, либо профессионально занимавшихся ловлей рыбы при помощи сетей, либо являвшихся организаторами рыболовного промысла.

В качестве вспомогательного использовался индивидуальный лов рыбы с применением различных крючных снастей. В яме найдено 7 практически целых рыболовных

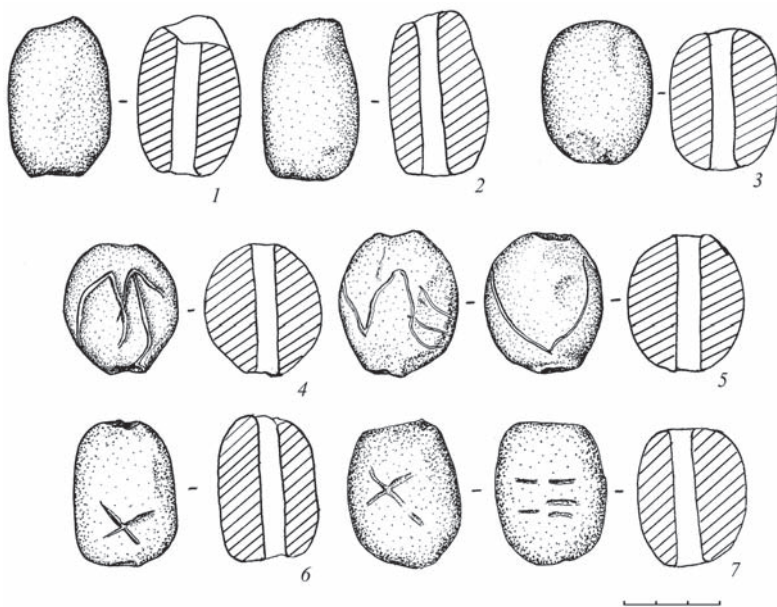


Рис. 1. Грузила рыболовные керамические.

1–3 – без орнамента; 4–5 – с зигзагообразным орнаментом; 6–7 – с меткой

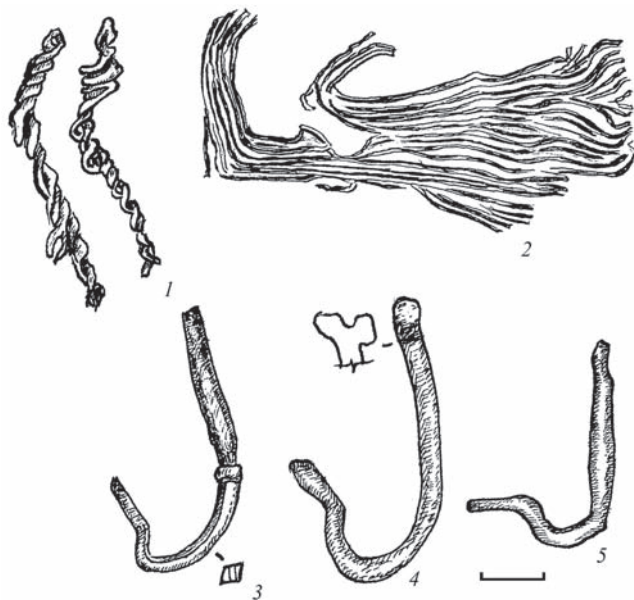


Рис. 2. Рыболовный инвентарь.

1 – фрагменты рыболовной сети; 2 – нити для починки или плетения сетей;
3–5 – крючки рыболовные железные

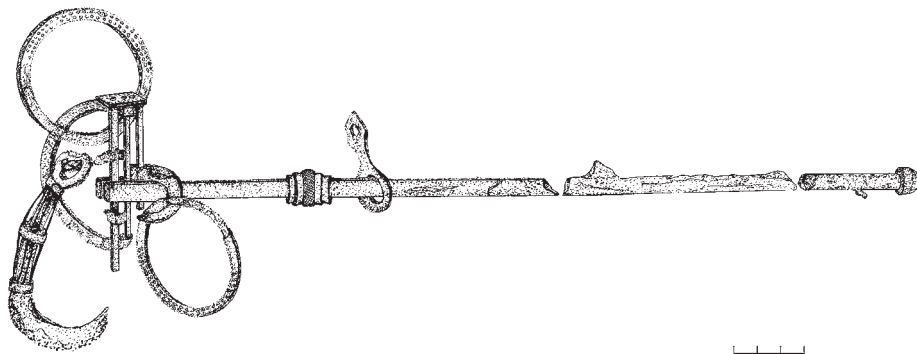


Рис. 3. Безмен железный

крючков и фрагменты еще нескольких. Среди крючков можно выделить следующие типы: большой крючок для ловли крупной рыбы на живца, насадной крючок для донки и 5 живцовых крючков с оттянутым жалом (табл. 2).

Интересен контекст находки: все живцовые крючки (рис. 2, 3–5) обнаружены вместе под сгоревшим полом постройки. С ними были найдены 14 грузил. Все вещи были завернуты в сеть. Вероятно, хозяева таким образом спрятали часть своего рыболовного инвентаря.

С рыболовным промыслом связан различный вспомогательный инвентарь: пешни, ледоходные шипы, использовавшиеся при ловле рыбы зимой. На границе ямы 7 найдено массивное втульчатое долото — пешня. Пешней, насаженной на деревянную рукоять, пробивали проруби во льду для зимнего лова рыбы. В расположенной неподалеку яме 6 найден ледоходный шип — овальная прорезная пластина с двумя шипами и двумя петлями для крепления к обуви. Такие же по форме приспособления и сейчас используются рыбаками во время подледного лова рыбы.

Таким образом, комплекс находок рыболовного инвентаря из раскопок 2008 г. в Ветшаном городе Владимира позволяет говорить о том, что рыбная ловля уже в конце XII — первой половине XIII в. становится самостоятельной специальностью некоторых горожан. Лов рыбы при помощи сетей носил промысловый характер и, вероятно, был связан с рынком.

Исследование ямы 7 дало косвенные доказательства в пользу последнего утверждения. При всем богатстве рыболовного инвентаря в яме не обнаружено костных остатков рыб (остеологический материал из ям древнерусского периода проанализирован д. б. н. А.Г. Петренко из Института истории АН Татарстана). Данный факт говорит о том, что рыба добывалась не для собственного потребления, а для реализации.

В яме 7 был найден предмет, говорящий о связи его владельцев с рынком. Это безмен — неравноплечные весы (рис. 3). Состояли они из металлического стержня, на одном конце которого находилось небольшое утолщение, а на противоположном — крючок. Взвешиваемый товар навешивали на крючок, затем безмен приводили в равновесие, передвигая кольцо, за которое сверху держали безмен. Подобный безмен допускал взвешивание до 1 пуда. Этот тип весов самый несовершенный, но был распространен долгое время на Руси. В момент находки предмет практически невозможно было идентифицировать с безменом. Он был расчищен и реставрирован в лаборатории ННГУ к. и. н. Д.С. Таловиным. После реставрации выяснилось, что это безмен

довольно сложной формы. Возможно, с его помощью взвешивали улов, перед тем как отправить его на продажу.

Находки 2008 г. позволяют говорить о первых шагах становления рыболовства как самостоятельной профессии жителей древнего Владимира еще в домонгольское время. По материалам Новгорода и Пскова активная фаза данного процесса прослеживается лишь столетие спустя.

Литература

Грибов Н.Н., Цепкин Е.А., 2004. Рыболовный промысел в окрестностях Нижнего Новгорода в средние века // Нижегородские исследования по краеведению и археологии: Сб. науч. и метод. ст. Нижний Новгород.

Горский А.Д., 1969. Сельское хозяйство и промыслы // Очерки русской культуры XIII–XV вв. М.

Куза А.В., 1985. Рыболовство // Древняя Русь: Город, замок, село. М. (Археология СССР.)

Мазуров А.Б., Цепкин Е.А., 2003. Рыболовный промысел в Коломенском Поочье в XII–XVIII вв. // РА. № 4.

Салмина Е.В., 1998. О топографии находок рыболовных принадлежностей из раскопок в Пскове // Новгород и Новгородская земля: История и археология. Новгород. Вып. 12.

Тарасов И.И., 2001. Рыболовный инвентарь из раскопок в Старой Ладогe // Вестник молодых ученых (Сер.: Ист. науки). М.

Приложение 2

Таблица 1. Керамические грузила из раскопок 2008 г. в г. Владимире (ул. Герцена, 27)

№	Кол. №	Длина, мм	Диаметр, мм	Диаметр отверстия, мм	Вес, г	Орнамент	Значки
1	438	40	32	8	44,5		
2	443	44	36	8	Фр-т	+	
3	452	40	35	8	53,8	+	
4	461	52	37	8	75,5	+	
5	462	45	32	8	49,9		
6	495	59	30	8	59,3		
7	501	49	36	8	Фр-т		
8	513	46	35	8	54,3		+
9	514	44	37	8	60,4	+	
10	515	42	36	8	61		
11	524	43	36	8	63,8		+
12	525	52	35	8	63,3		+
13	526	50	35	8	69,4		+
14	528	49	31	8	49,8		
15	529	49	36	9	64,2		+
16	530	50	37	9	64,8		
17	543	44	35	8	53,6		
18	544	48	36	8	60,7		+
19	545	46	36	8	59,4		
20	556	43	30	8	Фр-т		
21	557	41	35	8	46,3		
22	568	46	36	7	61,4	+	
23	569	44	35	8	55,1		

24	570	46	34	8	50,6		+
25	571	45	32	8	45,5		+
26	572	45	34	7	56,1		
27	636	-	-	-	Фр-Т		
28	637	-	-	-	Фр-Т		
29	638	45	32	8	42,1		+
30	639	47	33	8	Фр-Т		
31	640	48	36	8	Фр-Т		
32	652	-	-	-	Фр-Т		
33	699	48	34	9	55,8		
34	729	47	38	9	67,9	+	
35	732	56	34	8	64,1		
36	751	42	36	9	55,7	+	
37	758	43	31	8	39,8		
38	759	40	33	9	43,6		
39	776	46	32	7	40,8		
40	777	45	32	9	47,2		
41	781	55	31	9	52,5		
42	782	44	32	9	44,8		
43	783	52	32	8	53,8		+
44	784	44	37	9	60,5	+	
45	785	49	34	8	53,4		
46	786	50	33	8	52,7		
47	787	52	32	7	52,9		
48	788	47	37	8	62,3		+
49	789	44	31	7	40,4		
50	795	59	32	9	56,7		
51	798	47	32	7	45,7		
52	809	47	30	8	41,1		
53	810	44	35	8	53,7		+
54	811	43	33	8	48,7		
55	812	47	31	8	46,8	+	
56	818	-	-	-	Фр-Т		
57	819	40	34	8	47,3		

Таблица 2. Рыболовные крючки из раскопок 2008 г. в г. Владимире (ул. Герцена, 27)

№.№	Кол. №	Длина, мм	Диаметр изгиба, мм	Стержень	Назначение
11	558	67	30	Круглый	Переметный крючок для ловли крупной рыбы на живца
2 22	598	42	26	4-гранный	Насадной крючок для донки, закидушки и т. д.
33	820	40	15	4-гранный	Живцовый крючок с оттянутым жалом
44	821	45	19	4-гранный	Живцовый крючок с оттянутым жалом
55	822	Обломан	14	4-гранный	Живцовый крючок с оттянутым жалом
66	823	47	17	4гранный	Живцовый крючок с оттянутым жалом
77	827	34	14	4-гранный	Живцовый крючок с оттянутым жалом